



ทบทวนแผนพัฒนาท้องถิ่น ฉบับที่ ๒

พ.ศ. ๒๕๖๖ – พ.ศ. ๒๕๗๐

ครั้งที่ ๑/๒๕๖๕

องค์การบริหารส่วนตำบลโพนทัน

อำเภอคำเขื่อนแก้ว จังหวัดยโสธร



ทบทวนแผนพัฒนาท้องถิ่น ฉบับที่ ๒

พ.ศ. ๒๕๖๖ – พ.ศ. ๒๕๗๐

ครั้งที่ ๑/๒๕๖๕

องค์การบริหารส่วนตำบลโพมทนัน
อำเภอคำเขื่อนแก้ว จังหวัดยโสธร

คำนำ

เนื่องด้วยตามพระราชบัญญัติสภาตำบลและองค์การบริหารส่วนตำบล พ.ศ. ๒๕๓๗ แก้ไขเพิ่มเติมถึง ฉบับที่ ๗ พ.ศ. ๒๕๖๒ มาตรา ๔๖ สภากองการบริหารส่วนตำบลมีอำนาจหน้าที่ดังต่อไปนี้ (๑) ให้ความเห็นชอบแผนพัฒนาองค์การบริหารส่วนตำบล เพื่อเป็นแนวทางในการบริหาร กิจการขององค์การบริหารส่วนตำบล และมาตรา ๖๙/๑ การปฏิบัติงานตามอำนาจหน้าที่ขององค์การบริหารส่วนตำบล ต้องเป็นไปเพื่อประโยชน์สุขของประชาชน โดยใช้วิธีการบริหารกิจการบ้านเมืองที่ดี และให้คำนึงถึงการมีส่วนร่วมของประชาชนในการจัดทำแผนพัฒนาองค์การบริหารส่วนตำบล การจัดทำงบประมาณ การจัดซื้อจัดจ้าง การตรวจสอบ การประเมินผลการปฏิบัติงาน และการเปิดเผยข้อมูลข่าวสาร ทั้งนี้ ให้เป็นไปตาม กฎหมาย ระเบียบ ข้อบังคับว่าด้วยการนั้นและหลักเกณฑ์และวิธีการ ที่กระทรวงมหาดไทยกำหนด ประกอบกับพระราชบัญญัติกำหนดแผนและขั้นตอนการกระจายอำนาจให้แก่องค์กรปกครองส่วนท้องถิ่น พ.ศ. ๒๕๔๒ หมวด ๒ มาตรา ๑๖ (๑) การจัดทำแผนพัฒนาท้องถิ่นของตนเอง และระเบียบกระทรวงมหาดไทย ว่าด้วยการจัดทำแผนพัฒนาขององค์กรปกครองส่วนท้องถิ่น พ.ศ. ๒๕๔๘ และที่แก้ไขเพิ่มเติมถึง (ฉบับที่ ๓) พ.ศ.๒๕๖๑ ซึ่งได้กำหนดให้องค์กรปกครองส่วนท้องถิ่นมีอำนาจและหน้าที่ในการจัดทำแผนพัฒนาท้องถิ่น เพื่อใช้เป็นกรอบในการจัดทำงบประมาณรายจ่ายประจำปี งบประมาณรายจ่ายเพิ่มเติม และงบประมาณจากเงินสะสมในช่วงของแผนนั้น ซึ่งปัจจุบัน องค์การบริหารส่วนตำบลโพนทันได้ดำเนินการจัดทำแผนพัฒนาท้องถิ่น (พ.ศ. ๒๕๖๖ - ๒๕๗๐) และประกาศใช้ไปแล้ว เมื่อวันที่ ๑๕ พฤษภาคม ๒๕๖๔ พร้อมทั้งได้ดำเนินการเพิ่มเติมครั้งที่ ๑ พ.ศ. ๒๕๖๕ ประกาศใช้ไปแล้ว เมื่อวันที่ ๒๗ พฤษภาคม ๒๕๖๕ ทั้งนี้ องค์การบริหารส่วนตำบลโพนทันมีความจำเป็นที่จะต้องทบทวนแผนพัฒนาท้องถิ่นดังกล่าว เพื่อประโยชน์ของประชาชน ตามระเบียบกระทรวงมหาดไทย ว่าด้วยการจัดทำแผนพัฒนาขององค์กรปกครองส่วนท้องถิ่น พ.ศ. ๒๕๔๘ และที่แก้ไขเพิ่มเติมถึง (ฉบับที่ ๓) พ.ศ.๒๕๖๑ ข้อ ๑๗ และตามหนังสือกระทรวงมหาดไทย ที่ มท ๐๘๑๐.๓/ว ๖๐๘๖ ลงวันที่ ๑๙ สิงหาคม ๒๕๖๕ ข้อ ๓

ดังนั้น องค์การบริหารส่วนตำบลโพนทัน จึงได้ทบทวนแผนพัฒนาท้องถิ่น ฉบับที่ ๒ พ.ศ. ๒๕๖๖ - ๒๕๗๐ ครั้งที่ ๑/๒๕๖๕ ขึ้น เพื่อใช้เป็นแนวทางในการบริหารพัฒนาท้องถิ่นให้บรรลุตามวัตถุประสงค์และเป้าหมาย ก่อให้เกิดประโยชน์และสามารถตอบสนองความต้องการพัฒนาของประชาชนในเขตองค์การบริหารส่วนตำบลโพนทันได้ โดยพิจารณาบรรจุโครงการในงบประมาณรายจ่ายประจำปี และงบประมาณจากเงินสะสม ตามระเบียบดังกล่าวข้างต้น

องค์การบริหารส่วนตำบลโพนทัน หวังว่าแผนพัฒนาท้องถิ่น (พ.ศ. ๒๕๖๖ - ๒๕๗๐) จะเป็นแผนพัฒนาที่ตอบสนองปัญหาความต้องการของท้องถิ่นได้อย่างมีประสิทธิภาพเกิดประสิทธิผลสามารถพัฒนาท้องถิ่นให้เจริญขึ้นในทุก ๆ ด้านต่อไป



นายเดชศักดิ์ คานทอง

นายกองค์การบริหารส่วนตำบลโพนทัน

สารบัญ

	หน้า
ส่วนที่ ๑ สภาพทั่วไปและข้อมูลพื้นฐานขององค์การบริหารส่วนตำบลโพนทัน	
๑. ด้านกายภาพ	๑
๒. ด้านการเมือง/การปกครอง	๖
๓. ประชากร	๘
๔. สภาพทางสังคม	๑๑
๕. ระบบบริการพื้นฐาน	๑๒
๖. ระบบเศรษฐกิจ	๑๓
๗. ศาสนา ประเพณี วัฒนธรรม	๑๕
๘. ทรัพยากรธรรมชาติ	๑๖
ส่วนที่ ๒ ยุทธศาสตร์องค์การปกครองส่วนท้องถิ่น	
๑. ความสัมพันธ์ระหว่างแผนพัฒนาดัชมณฑลภาค	๑๗
๒. ยุทธศาสตร์ขององค์การบริหารส่วนตำบลโพนทัน	๕๔
๓. การวิเคราะห์เพื่อการพัฒนาท้องถิ่น	๖๓
ส่วนที่ ๓ การนำแผนพัฒนาท้องถิ่นไปสู่การปฏิบัติ	
๑. ยุทธศาสตร์การพัฒนาและแผนงาน	๖๗
๒. บัญชีโครงการพัฒนาท้องถิ่น	๖๙
ส่วนที่ ๔ การติดตามและประเมินผล	
๑. การติดตามและประเมินผลยุทธศาสตร์	๑๕๑
๒. การติดตามและประเมินผลโครงการ	๑๕๖
๓. สรุปผลการพัฒนาท้องถิ่น	๑๖๒
๔. ข้อเสนอแนะในการจัดทำแผนพัฒนาท้องถิ่นในอนาคต	๑๖๔

ภาคผนวก

ส่วนที่ ๑

สภาพทั่วไปและข้อมูลพื้นฐานขององค์การบริหารส่วนตำบลโพนทัน

๑. ด้านกายภาพ

๑.๑ ที่ตั้งหมู่บ้าน/ชุมชน/ตำบล

ประวัติความเป็นมาของตำบลโพนทัน (หมู่ที่ ๑,๒,๕) และประวัติพระธาตุเจ้าบุญสูง

ครั้งกะนั้น มีพระยาขอมองค์หนึ่ง มีพระนามว่า “พระยาเอี้ยวทอง” มีถิ่นฐานแนวเขตอยู่ในเขาพระวิหาร ได้ยกไพร่พลนำก้อนอิฐ ก้อนหิน หวาย ศิลาลง ไปสีมา เป็นบรรณาการเพื่อไปสมทบสร้างพระธาตุพนม ได้มุ่งหน้าไปทางทิศตะวันตก และลัดเลาะไปทางที่โล่งแจ้ง เพื่อหนีสัตว์ร้ายแล้วยกพลขึ้นเหนือมาพักที่เนินแห่งหนึ่ง เพราะทิศตะวันตกมีน้ำอุดมสมบูรณ์ดี ซึ่งปัจจุบันเรียกว่า “หนองสนม” ขณะเดียวกันก็มีกองทัพขอมฝ่ายใต้ คือ พระยาเอี้ยวทอง ได้ยกพลนำอิฐหินศิลาลงเพื่อไปสมทบสร้างพระธาตุพนมเช่นเดียวกัน มาพบกันที่บริเวณเนินดิน ที่พระยาเอี้ยวทองพักอยู่ ทั้งสองทัพจึงหยุดพักผ่อนเอาแรง ๒ - ๓ วันต่อมา ได้ทราบข่าวพระธาตุพนมได้สร้างเสร็จแล้ว ทั้งสองทัพจึงปรึกษากันแล้วนำอิฐหินศิลาลงก่อเป็นพระธาตุไว้ ณ เนินดินแห่งนี้ (ปัจจุบันคือวัดโพนทัน หมู่ ๕ ตำบลโพนทัน) โดยใช้เปลือกพงเป็นกาวยึดเกาะให้แน่นคนอายุ ๖๖ ปี ขึ้นไป (คือคนที่เกิด พ.ศ. ๒๔๘๐ ลงไป) จะเห็นพระธาตุองค์เดิมสมัยนั้นเรียกพระธาตุว่า “พระเจ้าบุญสูง” ซึ่งมีความกว้าง ๖ เมตร ยาว ๑๐ เมตร สูง ๘ เมตร รูปร่างคล้ายพานรัฐธรรมนูญภายในบรรจุ แก้ว แหวน เงินทอง และของโบราณ

เมื่อสร้างเสร็จแล้วพระยาขอมทั้งสองได้ลงคาถาอาคมไว้ดาบ ๔ เล่ม และฝังไว้รอบ ๔ ทิศ เพื่อป้องกันภูตผีปีศาจ และยกทัพกลับถิ่นฐานเดิม มีชนกลุ่มหนึ่งไม่กลับและสร้างที่อยู่อาศัยบริเวณพระธาตุและเรียกบ้านตนเองว่า “บ้านดาบ” บางกลุ่มก็เรียกชื่อบ้านตนเองว่า “บ้านโพนทัน” เพราะเนินดินแห่งนี้มี “ต้นทัน” (ต้นพุทรา) ใหญ่มากมาย บางกลุ่มเรียกว่า “บ้านพลทัน” เพราะ ๒ ทัพมาทันกัน (มาพบกัน) ณ เนินดินแห่งนี้ต่อมาเรียก พลทัน เป็นโพนทัน โดยมีภาษาที่ใช้เป็นภาษาอีสาน

ประมาณปี พ.ศ.๒๔๒๖ ประชาชนจำนวนหนึ่งเกิดโรคเรื้อน ซึ่งภาษาชาวบ้านเรียกว่า โรคขี้ทูต เป็นที่รังเกียจของคนในหมู่บ้านโพนทันอย่างยิ่ง เจ้าหน้าที่รัฐจึงได้อพยพคนป่วยออกจากหมู่บ้าน เพื่อทำการรักษา และป้องกันโรค จนกระทั่งรักษาหาย และกลับเข้าหมู่บ้านดังเดิม สถานที่ที่ทำการรักษาคนป่วยดังกล่าวปัจจุบันเรียกว่า “โนนขี้ทูต” อยู่ทางทิศเหนือของตำบล

ในปี พ.ศ. ๒๔๖๒ ได้ยกฐานะหมู่บ้านเป็นตำบล ปัจจุบันมีเขตการปกครอง ๕ หมู่บ้าน

ในปี พ.ศ. ๒๔๘๕ เกิดน้ำท่วมใหญ่ พระธาตุองค์เดิมได้หักล้มครึ่งองค์ ไม่มีการบูรณะแต่อย่างใด

ในปี พ.ศ. ๒๔๙๕ ได้บูรณะใหม่ โดยได้สร้างพระธาตุองค์ปัจจุบัน คร่อมใจกลางพระธาตุองค์เดิม

๑.๒ ประวัติความเป็นมาของบ้านน้ำเกลี้ยง (หมู่ที่ ๓)

ชุมชนบ้านน้ำเกลี้ยง อพยพมาจากบ้านโพนทัน โดยเริ่มแรกอพยพมาพร้อมกันจำนวน ๑๐ ครอบครัว มาตั้งหมู่บ้านอยู่ดอนบ้านไผ่ เนื่องจากสภาพพื้นที่ไม่เหมาะสมในการตั้งบ้านเรือน จึงได้ย้ายมาตั้งหมู่บ้านบริเวณที่ดอนแห่งใหม่ พื้นที่ดังกล่าวมีพันธุ์ไม้ชนิดหนึ่ง ชื่อว่า “ต้นน้ำเกลี้ยง” จึงได้เรียกชื่อหมู่บ้านใหม่ว่า บ้านน้ำเกลี้ยง ต่อมาได้มีครอบครัวอพยพมาเพิ่มเติม จากชุมชนอื่นได้จำนวนครัวเรือน ประมาณ ๓๐ ครอบครัวเศษ จึงถูกยกฐานะชุมชนขึ้นมาเป็นหมู่บ้าน เมื่อปี พ.ศ. ๒๔๔๘ โดยมีผู้นำ (ผู้ใหญ่บ้าน) คนแรกคือ นายบุบผา อยู่ต่อมา /นายบุบผา...

นายบุบผา ผู้ใหญ่บ้านได้เลื่อนยศ เป็นนายหมื่นพิทักษ์ หลักทอง ในสมัยนั้นผู้ใหญ่บ้าน ไม่มีการเกษียณอายุ การเป็นผู้ใหญ่บ้านจึงเป็นหน้าที่ถึงชราภาพ ปัจจุบันมีนางสาวนิภาพร ทองหนูน เป็นผู้ใหญ่บ้าน มีจำนวนครัวเรือนที่เพิ่มมากขึ้นเรื่อย ๆ ถึงปัจจุบันมีจำนวน ๒๑๒ หลังคาเรือน

๑.๓ ประวัติความเป็นมาบ้านสำโรง (หมู่ที่ ๔)

บ้านสำโรงตั้งขึ้นเมื่อประมาณ ปี พ.ศ. ๒๓๓๒ สมัยรัชกาลที่ ๓ แห่งกรุงรัตนโกสินทร์ เดิมได้อพยพมาจาก หนองบัวลำภู โดยการนำ ของท้าวสมบุรณ์พรธมา ซึ่งอพยพมาตามหลังพระวอพระต้ามุ่งหน้ามาสู่บ้านป่าดอนมดแดง (จ.อุบลฯ ในปัจจุบัน) ซึ่งเป็นมณฑลพายัพ เมื่อมาถึงหมู่บ้านเชียงชั้น (ซึ่งเป็นที่ตั้งหมู่บ้านลุมพุกหรืออำเภอคำเขื่อนแก้วในปัจจุบัน) และได้ทราบข่าวว่าพระวอพระตา ได้ตั้งมั่นอยู่ในบ้านป่าดอนมดแดงแล้วจึงหยุดอยู่เพียงแคบ้านเชียงชั้นนั้น โดยท้าวสมบุรณ์พรธมา ได้นำพรรคพวกไปพักอยู่หนองโนนน้ำอ้อมอยู่ทางทิศใต้ของบ้านเชียงชั้น (อำเภอคำเขื่อนแก้วในปัจจุบัน) สาเหตุเพราะมีน้ำลึกและมีโนนสูงสามารถทำคอกม้า คอกช้างได้ จากนั้นพรรคพวกที่มาด้วยก็ขยายตัวกันไปตั้งหมู่บ้านโนนแพง และหมู่บ้านสำโรง คนที่มาก่อตั้งหมู่บ้านสำโรงคนแรกคือ ท้าวพรหมโมกษา ได้รวมพรรคพวกมาตั้งที่อยู่ที่ หนองสามขาศาลานกเอี้ยง เป็นบริเวณที่มีนกเอี้ยงมาอาศัยอยู่ประมาณ ๑๐,๐๐๐ กว่าตัวทุกปี ประกอบกับเป็นป่าหนาที่บและมีบริเวณกว้างพอสมควรตรงบริเวณนั้นมีต้นไม้ใหญ่ต้นหนึ่งขึ้นอยู่มีชื่อว่า “ต้นสำโรง” ดังนั้นจึงตั้งชื่อหมู่บ้านเป็น “บ้านสำโรง”

ต่อมาบ้านเมืองก็เจริญขึ้นตามยุคสมัยเมื่อท้าวพรหมโมกษาคายก็ได้แต่งตั้งท้าวพรหมภักดีบุตรชายของท้าวพรหมโมกษาขึ้นเป็นผู้นำพรรคพวก อาชีพในระหว่างนั้น คือ การทำนา เมื่อท้าวพรหมภักดีตายบุตรชายได้เป็นผู้นำ ต่อมาโดยเรียกว่า “เฒ่าตาแสง” ผู้ใหญ่บ้าน “ตาแสง” ทางฝ่าย สาธารณรัฐประชาธิปไตยประชาชนลาว ถือว่าเป็น “กำนัน” และได้ขึ้นตรงต่อมณฑลพายัพกาพย์แก้วบัวบาน (อุบลราชธานีในปัจจุบัน) ชาวบ้านได้ขุดดินทางด้านตะวันออกรอบที่พักอาศัย เพื่อให้เป็นบริเวณกว้างขวางขึ้นจนเป็นหนองน้ำ ก็ได้ เลือกตาแสงคนที่สองเป็นคนดูแลปกครองชาวบ้าน ต่อมาในสมัยรัชกาลที่ ๕ ทางราชการได้ให้บ้านสำโรงขึ้นกับตำบลโพนทัน อำเภอลุมพุก มณฑลอุบลราชธานี สมัยนั้นมีพระประทุมเทวาภิบาล ผู้ดูแลมณฑลอุบลฯต่อมาได้ตั้งให้บ้านคำเขื่อนแก้วเป็นอำเภอ เรียกว่า อำเภอคำเขื่อนแก้ว

หมู่บ้านสำโรง มีผู้ใหญ่บ้านคนแรกชื่อ นายคำมา ทองอาจ โดยตำบลโพนทัน ตอนนั้นแบ่งเป็น ๕ หมู่บ้าน ทางราชการให้ตำบลมีหัวหน้าผู้ดูแลเปลี่ยนจาก ตาแสงเป็นกำนัน โดยได้แต่งตั้งนายคำมา ทองอาจเป็นกำนันตำบลโพนทัน คนแรก นายคำมา ทองอาจ ได้สร้างวีรกรรมทำคุณประโยชน์แก่ประเทศชาติบ้านเมืองทางราชการมณฑลอุบลฯ ได้ปูนบำเหน็จแต่งตั้งเป็นขุนโพนทองธรรมณู ขุนโพนทองธรรมณูได้ปกครองหมู่บ้านมานานประมาณ ๕๐ ปี ก็เสียชีวิต ชาวบ้านจึงได้แต่งตั้งนายมา ต้นพรหม เป็นผู้ใหญ่บ้านคนที่สอง นายมา ต้นพรหม เป็นผู้ใหญ่บ้านอยู่ประมาณ ๘ ปี ก็ได้ลาออกจากการเป็นผู้ใหญ่บ้าน ชาวบ้านก็ได้เลือกนายท่อน กลบกลิน เป็นผู้ใหญ่บ้านคนต่อมา โดยนายท่อน กลบกลิน ได้เป็นผู้ใหญ่บ้านประมาณ ๑๕ ปีเศษ ชาวบ้านได้ขับไล่ นายท่อน กลบกลิน ออกจากการเป็นผู้ใหญ่บ้าน ชาวบ้านได้เลือก นายริน จันท์หอมเป็นผู้ใหญ่บ้านอยู่ ๑๕ ปี นายริน ก็ได้เสียชีวิต ชาวบ้านได้เลือกผู้ใหญ่บ้านคนใหม่ โดยนายท่อน กลบกลิน เป็นผู้ใหญ่บ้านอีกครั้ง เมื่อปี พ.ศ. ๒๔๘๐ - ๒๔๘๔ บ้านสำโรง ได้ขึ้นต่อ ต.ลุมพุก เป็นหมู่บ้านที่ ๑๓ ของ ต.ลุมพุก สมัยนั้นกำนัน ต.ลุมพุก ชื่อจำอ่อม กาญจนอุบล เมื่อขึ้นกับ ต.ลุมพุก อยู่ได้นาน ๓ ปี เศษ หมู่บ้านสำโรงได้กลับมาขึ้นกับ ต.โพนทัน เมื่อปี พ.ศ. ๒๔๘๘ ได้กลับไปขึ้นตรงต่อ ต.ลุมพุก อีกเป็นครั้งที่สอง ซึ่งตอนนั้น นายคำดี ไพศาลสุวรรณ เป็นกำนัน ต.ลุมพุก บ้านสำโรงเป็นหมู่ที่ ๙ ของ ต.ลุมพุก แต่พอถึง พ.ศ. ๒๔๘๙ ก็ได้กลับมาขึ้นตรงต่อกับ ต.โพนทัน อีกครั้ง

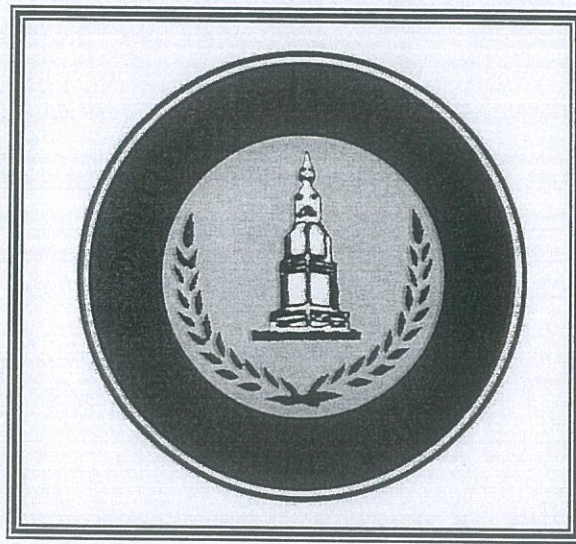
/โดยเป็น...

โดยเป็นหมู่ที่ ๗ ของตำบลโพนทัน ซึ่งมีนายทอง ต้นจันทน์เป็นกำนัน ต.โพนทัน ต่อมาเมื่อปี พ.ศ. ๒๔๙๑ นายท่อน กลบกลิ่น ได้เสียชีวิต ชาวบ้านได้เลือกนายชุย ดลสุขเป็นผู้ใหญ่บ้าน ต่อมา นายชุย ดลสุข ได้เกษียณอายุชาวบ้านจึงได้เลือกนายถัน ดลสุข เป็นผู้ใหญ่บ้านจนถึงปี พ.ศ. ๒๕๒๖ ได้เกษียณอายุ ชาวบ้านจึงได้เลือกนายถวิล ดลสุข เป็นผู้ใหญ่บ้านเมื่อวันที่ ๑๙ มิถุนายน ๒๕๓๙ ได้เกษียณอายุ นายบุญช่วย ดลสุขเป็นผู้ใหญ่บ้านจนถึงปัจจุบัน

คำขวัญประจำตำบลโพนทัน

“โพนทันพระธาตุศักดิ์สิทธิ์ แหล่งเศรษฐกิจห้วยกะหล่าว

ไสขวน้ำซบ อนุรักษ์หนังประมอทัย”



ตราประจำตำบล

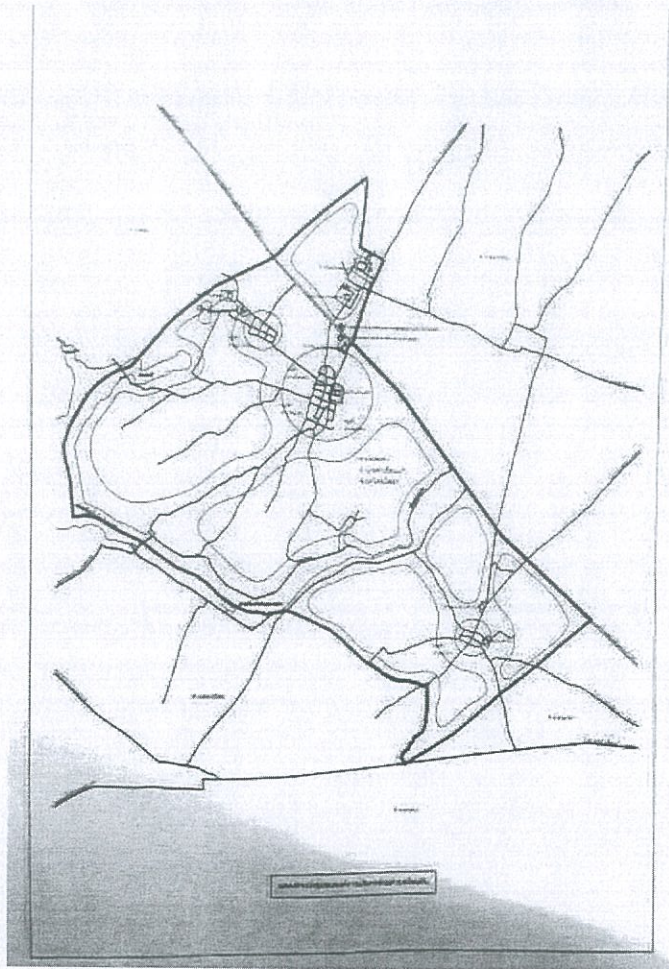
เป็นรูปพระธาตุโพนทัน ได้ฐานพระธาตุเป็นรูปรวงข้าว

๑.๔ ที่ตั้ง

ตำบลโพนทัน ตั้งอยู่ห่างจากอำเภอคำเขื่อนแก้ว ๖ กิโลเมตร องค์การบริหารส่วนตำบลโพนทัน มีเนื้อที่ทั้งหมด ๘,๗๕๐ ไร่ คิดเป็น ๑๔ ตารางกิโลเมตร ทำการเกษตร จำนวน ๘,๒๑๒ ไร่ ส่วนที่เหลือเป็นพื้นที่อาศัยและพื้นที่สาธารณะประโยชน์ องค์การบริหารส่วนตำบลโพนทันได้รับการแต่งตั้งเป็นองค์การบริหารส่วนตำบลวันที่ ๑๖ ธันวาคม ๒๕๓๙

/แผนที่...

แผนที่ตำบลโพนทัน(PhonThan district map)



ตำบลโพนทันมีพื้นที่โดยรวมประมาณ ๑๔ ตารางกิโลเมตร หรือประมาณ ๘,๗๕๐ ไร่

๑.๕ ลักษณะภูมิประเทศ

สภาพพื้นที่โดยทั่วไปเป็นที่ราบลุ่ม ๗๒ % ของพื้นที่ทั้งหมด ซึ่งเหมาะสมสำหรับทำนาและจะลาดเอียงไปทางทิศตะวันออกของตำบล แยกลักษณะทางกายภาพได้ดังนี้

๑.๕.๑ ศักยภาพของพื้นที่ (ระดับความเหมาะสมต่อการผลิต)

- พื้นที่ของตำบลโพนทัน ๘๐% ของพื้นที่รวมเหมาะสมในการปลูกข้าว เพราะอยู่ในที่ราบลุ่มทุ่งนาสลับป่าโปร่งดินเป็นดินปนทรายความอุดมสมบูรณ์ของที่ดินทั่วไปอยู่ในระดับปานกลาง จึงเป็นพื้นที่ประชาชนทำการเกษตรกรรมจัดเป็นชุดดินยโสธร มีแหล่งน้ำธรรมชาติ ได้แก่ ห้วยกะหล่าว หนองฮี และหนองสนม

- ดินที่เป็นที่ดอน ซึ่งชาวนาได้นำมาใช้ในการปลูกข้าวเดือนพฤษภาคม - พฤศจิกายน
- พื้นที่ปลูกพืชไร่ และไม้ผลและยืนต้นอยู่ทางทิศเหนือของตำบล เหมาะในการปลูกพืชไร่

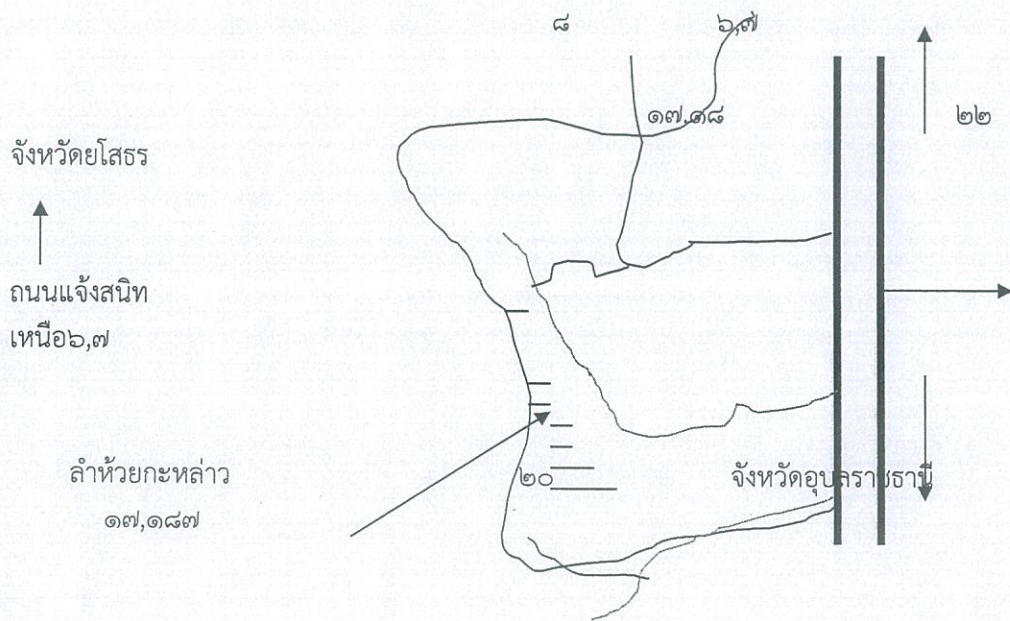
/๑.๕.๒...

๑.๕.๒ ลักษณะทางด้านกายภาพของดิน

ดินในเขตพื้นที่ของตำบลโพนทัน อยู่ในชุดดินชุดดินยโสธร ลักษณะและสมบัติดิน เป็นดินลึก ดินบนเป็นดินร่วนปนทราย สีน้ำตาลเข้มหรือสีน้ำตาลปนแดงเข้ม ดินล่างเป็นดินร่วนหรือดินร่วนเหนียวปนทราย สีแดงปนเหลืองหรือสีแดง สึกลงไปเป็นดินร่วนเหนียวปนทรายหรือดินเหนียวปนทราย สีแดงหรือสีแดงเข้ม มีแหล่งน้ำธรรมชาติ ด้านตะวันออกของตำบลที่ติดกับห้วยกะหล่าวและพื้นที่ดังกล่าวน้ำไม่ท่วม

๑.๕.๓ สมรรถนะของดินและการใช้ดิน

แผนผังแสดงความเหมาะสมของดินกับพืชเศรษฐกิจของตำบลโพนทัน



๒. ด้านการเมือง/การปกครอง

๒.๑ เขตการปกครอง

เขตการปกครองกับพื้นที่ใกล้เคียงดังนี้

ตำบลโพนทัน ตั้งอยู่ทางทิศตะวันตกของตำบลลุมพุก ห่างจากอำเภอคำเขื่อนแก้ว ๖ กิโลเมตรมีอาณาเขตติดต่อกับตำบลต่าง ๆ ดังนี้

ทิศเหนือ ติดต่อกับตำบลอำเภอคำเขื่อนแก้ว จังหวัดยโสธร โดยมีแนวเขตเริ่มต้นจากกึ่งกลางหนองฮี บริเวณพิกัด VC ๒๐๔๓๕๒ ไปทิศตะวันออกเฉียงเหนือ จดกึ่งกลางถนนแจ้งสนิท บริเวณพิกัด VC ๒๑๑๓๕๗ ไปทิศตะวันออกตามแนวกึ่งกลางถนนแจ้งสนิท สิ้นสุดที่บริเวณพิกัด VC ๒๔๒๓๒๔ รวมระยะทางด้านทิศเหนือประมาณ ๕.๕ กิโลเมตร

ทิศตะวันออก ติดต่อกับตำบลลุมพุก อำเภอคำเขื่อนแก้ว จังหวัดยโสธร โดยมีแนวเขตเริ่มต้นจากกึ่งกลางถนนแจ้งสนิท บริเวณพิกัด VC ๒๔๒๓๒๔ ไปทิศตะวันออกตามแนวกึ่งกลางถนนแจ้งสนิท บริเวณพิกัด VC ๒๕๐๓๑๖ ไปทิศตะวันตกเฉียงใต้ ผ่านถนนบ้านลุมพุก-สำโรง บริเวณพิกัด VC ๒๕๖๓๑๐ ผ่านถนนบ้านโพนแพง - สำโรงบริเวณพิกัด VC ๒๓๙๓๐๖ สิ้นสุดที่ถนน รพช. (บ้านลุมพุก-สงเปือย) บริเวณพิกัด VC ๒๓๑๓๐๑ รวมระยะทางด้านทิศตะวันออกประมาณ ๓.๖ กิโลเมตร

ทิศใต้ ติดต่อกับตำบลสงเปือย อำเภอคำเขื่อนแก้ว จังหวัดยโสธร โดยมีแนวเขตเริ่มต้นจากถนน รพช. (บ้านลุมพุก - สงเปือย) บริเวณพิกัด VC ๒๓๑๓๐๑ ไปทางทิศเหนือถึงแยกทางเกวียน บริเวณพิกัด VC ๒๒๓๓๑๒ ไปทิศตะวันตกตามกึ่งกลางทางเกวียน ผ่านถนนสงเปือย - แจ้งสนิท บริเวณพิกัด VC ๒๑๓๓๑๗ ถึงริมห้วยกะหล่ำทางทิศใต้ บริเวณพิกัด VC ๒๑๒๓๑๘ สิ้นสุดที่ร่องบ่อบรรจุห้วยกะหล่ำ บริเวณพิกัด VC ๑๙๐๓๓๐ รวมระยะทางด้านทิศใต้ ประมาณ ๕.๔ กิโลเมตร

ทิศตะวันตก ติดต่อกับตำบลอำเภอคำเขื่อนแก้ว จังหวัดยโสธร โดยมีแนวเขตเริ่มต้นจากร่องบ่อบรรจุห้วยกะหล่ำ บริเวณพิกัด VC ๑๙๐๓๓๐ ไปทางทิศเหนือตามร่องน้ำลิกห้วยสะแนน ผ่านหนองสนม สิ้นสุดที่กึ่งกลางหนองฮี บริเวณพิกัด VC ๒๐๔๓๕๒ รวมระยะทางด้านทิศตะวันตกประมาณ ๓ กิโลเมตร

องค์การบริหารส่วนตำบลโพนทัน มีหมู่บ้านจำนวน ๕ หมู่บ้าน อยู่ในเขตองค์การบริหารส่วนตำบล ดังนี้

- หมู่ที่ ๑ บ้านโพนทัน
- หมู่ที่ ๒ บ้านโพนทัน
- หมู่ที่ ๓ บ้านน้ำเกลือ
- หมู่ที่ ๔ บ้านสำโรง
- หมู่ที่ ๕ บ้านโพนทัน

๒.๒ การเลือกตั้ง

องค์การบริหารส่วนตำบลโพนทัน ได้แบ่งเขตการเลือกตั้งนายกองค์การบริหารส่วนตำบลโพนทัน ทั้งเขตองค์การบริหารส่วนตำบลเป็น ๑ เขตเลือกตั้ง สมาชิกสภาองค์การบริหารส่วนตำบลโพนทันออกเป็น ๕ เขตเลือกตั้ง (จำนวนสมาชิกสภา ๖ คน) ดังนี้

๑) เขตการเลือกตั้งนายกองค์การบริหารส่วนตำบลโพนทัน ทั้งเขตองค์การบริหารส่วนตำบลเป็น ๑ เขตเลือกตั้ง

/๒) เขตการเลือกตั้ง...

๒) เขตการเลือกตั้งสมาชิกสภาองค์การบริหารส่วนตำบลโพนทันออกเป็น ๕ เขตเลือกตั้ง
ประกอบด้วย

- เขตเลือกตั้งที่ ๑ หมู่ที่ ๑ บ้านโพนทัน จำนวนสมาชิกสภา ๑ คน
- เขตเลือกตั้งที่ ๒ หมู่ที่ ๒ บ้านโพนทัน จำนวนสมาชิกสภา ๑ คน
- เขตเลือกตั้งที่ ๓ หมู่ที่ ๓ บ้านน้ำเกลี้ยง จำนวนสมาชิกสภา ๑ คน
- เขตเลือกตั้งที่ ๔ หมู่ที่ ๔ บ้านสำโรง จำนวนสมาชิกสภา ๑ คน
- เขตเลือกตั้งที่ ๕ หมู่ที่ ๕ บ้านโพนทัน จำนวนสมาชิกสภา ๒ คน

ประชาชนในเขตองค์การบริหารส่วนตำบลโพนทันส่วนใหญ่ร่วมกิจกรรมทางการเมืองเสมอมา และประชาชนในเขตองค์การบริหารส่วนตำบลโพนทันยังมีส่วนร่วมในการบริหารงาน การช่วยเหลืองาน องค์การบริหารส่วนตำบล เสนอแนะในกิจกรรมขององค์การบริหารส่วนตำบลในการดำเนินงานต่างๆ เช่น การประชุมประชาคมจัดทำแผนพัฒนาองค์การบริหารส่วนตำบลประชุมประชาคมแก้ไขปัญหาความยากจน ฯลฯ

จำนวนผู้มีสิทธิเลือกตั้ง (ข้อมูลเมื่อวันที่ ๑ พฤศจิกายน พ.ศ.๒๕๖๔)

- จำนวนผู้มีสิทธิเลือกตั้งนายกองค์การบริหารส่วนตำบลโพนทัน ๒,๖๖๗ คน
- จำนวนผู้มีสิทธิเลือกตั้งสมาชิกสภาองค์การบริหารส่วนตำบลโพนทัน ๒,๖๖๕ คน

จำนวนผู้มาใช้สิทธิเลือกตั้ง (ครั้งล่าสุด ๒๘ พฤศจิกายน พ.ศ.๒๕๖๔)

- จำนวนผู้มาใช้สิทธิเลือกตั้งนายกองค์การบริหารส่วนตำบลโพนทัน ๒,๐๙๖ คน จากจำนวนผู้มีสิทธิเลือกตั้ง ๒,๖๖๗ คน คิดเป็นร้อยละ ๗๘.๕๙

- จำนวนผู้มาใช้สิทธิเลือกตั้งสมาชิกสภาองค์การบริหารส่วนตำบลโพนทัน ๒,๐๙๔ คน จากจำนวนผู้มีสิทธิเลือกตั้ง ๒,๖๖๕ คน คิดเป็นร้อยละ ๗๘.๕๗

๓. ประชากร

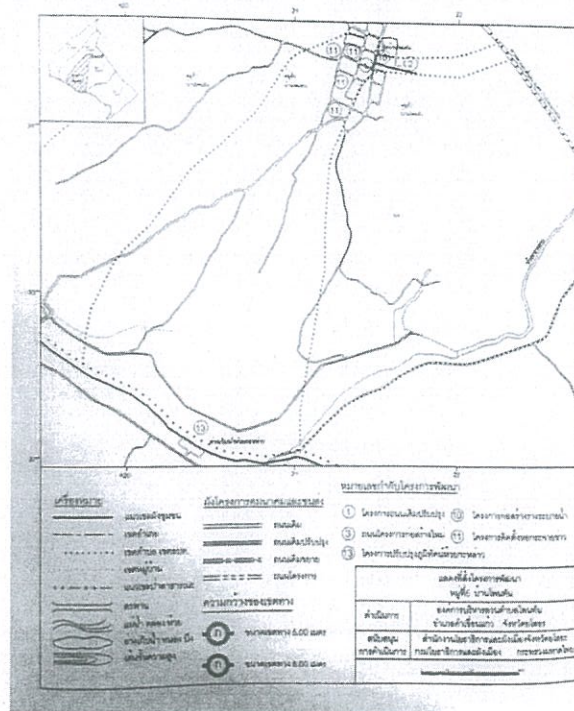
ประชากรทั้งสิ้น ๓,๓๑๗ คน แยกเป็นชาย ๑,๖๘๑ คน หญิง ๑,๖๓๖ คน มีจำนวนหลังคาเรือน ๑,๑๒๖ หลังคาเรือน ดังตารางต่อไปนี้

หมู่ที่	ชาย	หญิง	รวมหมู่บ้าน	จำนวนหลังคาเรือน
๑	๓๗๕	๓๓๔	๗๐๙	๒๖๖
๒	๒๕๕	๒๕๐	๕๐๕	๑๕๖
๓	๓๒๕	๓๐๖	๖๓๑	๒๑๒
๔	๓๐๘	๓๒๔	๖๓๒	๒๒๑
๕	๔๑๘	๔๒๒	๘๔๐	๒๗๑
รวม/ตำบล	๑,๖๘๑	๑,๖๓๖	๓,๓๑๗	๑,๑๒๖

ที่มา : สำนักงานทะเบียนราษฎร์ อำเภอคำเขื่อนแก้ว จังหวัดยโสธร เมื่อวันที่ ๑ ตุลาคม พ.ศ. ๒๕๖๕

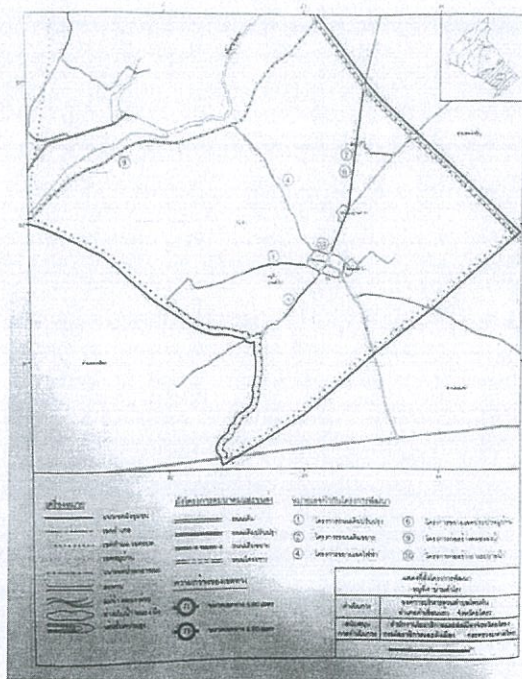
๓.๑ จำนวนหลังคาเรือน

หมู่ที่ ๑ บ้านโนนทันจำนวน ๒๖๖ หลังคาเรือน

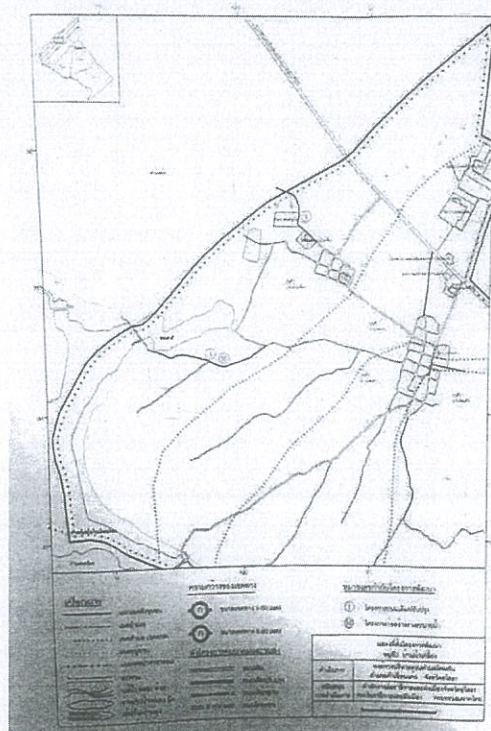


/หมู่ที่ ๒...

หมู่ที่ ๒ บ้านโพนทันจำนวน ๑๕๖ หลังคาเรือน

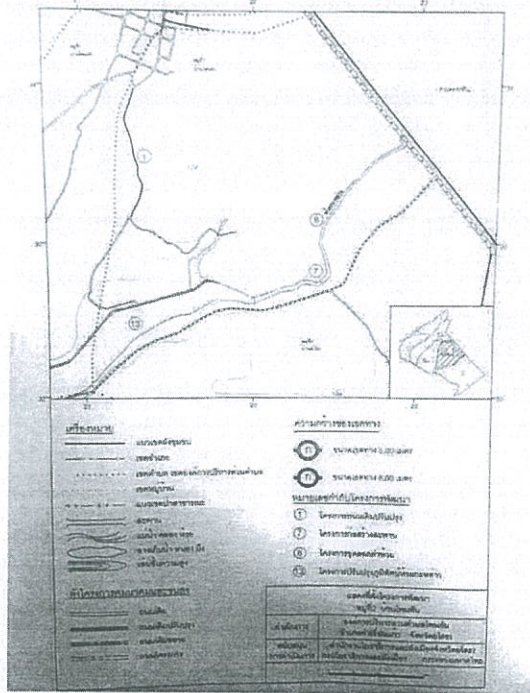


หมู่ที่ ๓ บ้านน้ำเกลี้ยงจำนวน ๒๑๒ หลังคาเรือน

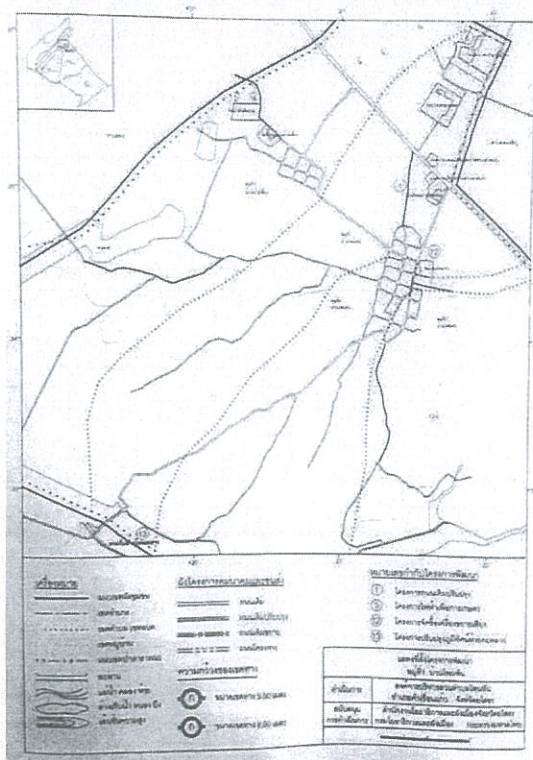


หมู่ที่ ๔...

หมู่ที่ ๔ บ้านสำโรง จำนวน ๒๒๑ หลังคาเรือน



หมู่ที่ ๕ บ้านโพทันทน์ จำนวน ๒๗๑ หลังคาเรือน



๔. สภาพทางสังคม

๔.๑ การศึกษา

- โรงเรียนประถมศึกษา	๒	แห่ง
- โรงเรียนมัธยมศึกษา	๑	แห่ง
- ที่อ่านหนังสือพิมพ์ประจำหมู่บ้าน	๕	แห่ง
- ศูนย์พัฒนาเด็กเล็ก	๑	แห่ง
- หอกระจายข่าว หมู่บ้าน	๕	แห่ง
- หอกระจายข่าว อบต.	๑	แห่ง

๔.๒ หน่วยงานสาธารณสุข

- โรงพยาบาลของรัฐ	-	แห่ง
- โรงพยาบาลส่งเสริมสุขภาพประจำตำบล	๑	แห่ง
- มีเจ้าหน้าที่	๔	คน
- โรงพยาบาลเอกชน	-	แห่ง
- ร้านขายยาแผนปัจจุบัน	-	แห่ง
- อัตราการมีและใช้ส้วมราดน้ำ ร้อยละ ๑๐๐		

๔.๓ อาชญากรรม

- หน่วยกู้ชีพองค์การบริหารส่วนตำบลโพนทัน	๑	แห่ง
--	---	------

องค์การบริหารส่วนตำบลโพนทัน ไม่มีเหตุอาชญากรรมเกิดขึ้น จากการสำรวจข้อมูลพื้นฐานพบว่า ส่วนมากครัวเรือนมีการป้องกันอุบัติเหตุอย่างถูกวิธีมีความปลอดภัยในชีวิตและทรัพย์สิน วิธีการแก้ปัญหาขององค์การบริหารส่วนตำบลที่สามารถดำเนินการได้ตามอำนาจหน้าที่และงบประมาณที่มีอยู่อย่างจำกัด คือการติดตั้งกล้องวงจรปิดในจุดที่เป็นที่สาธารณะ ติดตั้งสัญญาณไฟกระพริบทางร่วมทางแยก จัดทำเครื่องหมายจราจร และเส้นชะลอความเร็ว รวมทั้งตั้งจุดตรวจ จุดสกัด จุดบริการ ในช่วงเทศกาลที่มีวันหยุดหลายวัน เพื่ออำนวยความสะดวกให้กับประชาชน เป็นเรื่องที่ทางองค์การบริหารส่วนตำบลโพนทันจะต้องหาวิธีที่จะป้องกันแก้ไขปัญหาให้กับประชาชนต่อไปตามอำนาจหน้าที่ที่สามารถดำเนินการได้

๔.๔ ยาเสพติด

ปัญหายาเสพติดในชุมชนขององค์การบริหารส่วนตำบลโพนทัน พบว่าในเขตองค์การบริหารส่วนตำบลโพนทันมีผู้ที่ติดยาเสพติด และยังไม่พบผู้ค้า เหตุผลก็เนื่องมาจากว่าได้รับความร่วมมือกับทางผู้นำ ประชาชน หน่วยงานขององค์การบริหารส่วนตำบลโพนทันที่ช่วยสอดส่องดูแลอยู่เป็นประจำ การแก้ไขปัญหาขององค์การบริหารส่วนตำบลโพนทันสามารถทำได้เฉพาะตามอำนาจหน้าที่เท่านั้น เช่น การรณรงค์ การประชาสัมพันธ์ การแจ้งเบาะแส การฝึกอบรมให้ความรู้ ถ้านอกเหนือจากอำนาจหน้าที่ ก็เป็นเรื่องของอำเภอหรือตำรวจแล้วแต่กรณี ทั้งนี้้องค์การบริหารส่วนตำบลโพนทันก็ได้ให้ความร่วมมือมาโดยตลอด

/๕. ระบบบริการ...

๕. ระบบบริการพื้นฐาน

๕.๑ การคมนาคม

องค์การบริหารส่วนตำบลโพนทัน มีทางหลวงแผ่นดินสาย ๒๓ ตัดผ่าน จำนวน ๑ เส้น คือถนนแจ้งสนิท นอกจากนี้ยังมีถนนลาดยางกรมโยธาธิการ ซึ่งตัดเชื่อมระหว่างหมู่บ้านและภายในหมู่บ้าน ถนนลาดยางแอสฟัลท์ติกคอนกรีต ถนนคอนกรีตเสริมเหล็กภายในหมู่บ้าน ถนนหินคลุก ถนนลูกรัง เป็นต้น

๕.๒ การไฟฟ้า

ประชากรในเขตการปกครองขององค์การบริหารส่วนตำบลโพนทัน ได้รับการในเรื่องระบบไฟฟ้าได้อย่างทั่วถึงทุกครัวเรือนซึ่งมีทั้งหมดจำนวน ๕ หมู่บ้าน

๕.๓ การประปา

ประชากรในเขตการปกครองขององค์การบริหารส่วนตำบลโพนทันได้รับการในเรื่องระบบประปาหมู่บ้านได้อย่างทั่วถึงทุกครัวเรือนซึ่งมีทั้งหมดจำนวน ๕ หมู่บ้าน

๑. ประปาองค์การบริหารส่วนตำบลโพนทัน จำนวน ๓ แห่ง จ่ายน้ำครอบคลุมพื้นที่บ้านโพนทัน หมู่ที่ ๑,๒,๕

๒. ประปาการประปาส่วนภูมิภาค จำนวน ๑ แห่ง จ่ายน้ำครอบคลุมพื้นที่บ้านสำโรง หมู่ที่ ๔

๓. ประปาทรัพยากรธรณี จำนวน ๑ แห่ง จ่ายน้ำครอบคลุมพื้นที่บ้านน้ำเกลี้ยง หมู่ที่ ๓

๕.๔ โทรศัพท์

ประชากรในเขตการปกครองขององค์การบริหารส่วนตำบลโพนทันได้รับการในเรื่องระบบสื่อสารทางโทรศัพท์ได้อย่างทั่วถึงทุกครัวเรือน ซึ่งนอกจากให้บริการด้านโทรศัพท์แล้วยังมีบริการด้าน Internet ความเร็วสูง ซึ่งอัตราความเร็วในการรับส่งข้อมูลขึ้นอยู่กับเครือข่ายและพื้นที่การให้บริการ

๕.๕ ระบบโลจิสติกส์ (Logistics) หรือการขนส่ง

ประชากรในเขตการปกครองขององค์การบริหารส่วนตำบลโพนทันได้รับการในเรื่องระบบไปรษณีย์/การสื่อสาร/การขนส่งวัสดุ ได้อย่างทั่วถึงทุกครัวเรือนซึ่งมีทั้งหมดจำนวน ๕ หมู่บ้าน

๖. ระบบเศรษฐกิจ

ประชากรในเขตพื้นที่การปกครองขององค์การบริหารส่วนตำบลโพนทันส่วนใหญ่ประกอบอาชีพในการเกษตรกรรม เป็นอาชีพหลักและอาชีพรองลงมาคือรับจ้าง ค้าขาย เลี้ยงสัตว์รับราชการและประกอบธุรกิจส่วนตัว

๖.๑ การเกษตร

ประชากรในเขตพื้นที่องค์การบริหารส่วนตำบลโพนทัน ประกอบอาชีพเกษตรกรรม เป็นอาชีพหลัก ดังนี้

- ทำนา ไร่ยลละ ๑๐๐ ของจำนวนครัวเรือน
- ทำไร่มันสำปะหลัง ไร่ยลละ ๘๐ ของจำนวนครัวเรือน
- ทำสวน และปลูกพืชผักสวนครัวอื่นๆ ไร่ยลละ ๔๐ ของจำนวนครัวเรือน

๖.๒ การประมง

องค์การบริหารส่วนตำบลโพนทัน ไม่มีพื้นที่ทำการประมง

๖.๓ การปศุสัตว์

องค์การบริหารส่วนตำบลโพนทัน เป็นการประกอบกิจการในลักษณะเลี้ยงในครัวเรือนเป็นอาชีพหลัก และอาชีพเสริม เช่น การเลี้ยงไก่ เป็ด โค สุกร กระบือ จำนวนสัตว์ในพื้นที่โดยประมาณ ดังนี้

โค	๑๕๐ ตัว
กระบือ	๕๐ ตัว
สุกร	๑๐๐ ตัว
เป็ด	๓๐๐ ตัว
ไก่	๑,๐๐๐ ตัว
อื่นๆ	

๖.๔ การบริการ

- โรงแรม/ที่พัก/รีสอร์ท ๑ แห่ง
- ร้านอาหาร ๑ แห่ง
- โรงภาพยนตร์ - แห่ง
- สถานีขนส่ง - แห่ง
- ร้านเกมส์ - แห่ง

๖.๕ การท่องเที่ยว

ในเขตองค์การบริหารส่วนตำบลโพนทันไม่มีแหล่งท่องเที่ยวในพื้นที่ แต่ได้ส่งเสริมการท่องเที่ยวให้เกิดขึ้นในชุมชน เช่น พระธาตุโพนทัน พิพิธภัณฑน์หนังประมอทัย ห้วยกะหล่าว การจัดงานประเพณีต่างๆ

๖.๖ อุตสาหกรรม

ในเขตองค์การบริหารส่วนตำบลโพนทันไม่มีโรงงานอุตสาหกรรมในพื้นที่

/๖.๗ การพาณิชย์...

๖.๗ การพาณิชย์และกลุ่มอาชีพ

- ธนาคาร	- แห่ง
- โรงสี	๓ แห่ง
- ปิมน้ำมัน	๑ แห่ง
- อู่ซ่อมรถ	๑ แห่ง
- ร้านซ่อมเหล็ก	๑ แห่ง
- ร้านซ่อมเครื่องใช้ไฟฟ้า	- แห่ง

๖.๘ แรงงาน

จากการสำรวจขององค์การบริหารส่วนตำบลโพนทัน ข้อมูลพื้นฐานพบว่า ประชากรที่มีอายุระหว่าง ๑๕ - ๖๐ ปี ส่วนมากจะเป็นแรงงานด้านการทำการเกษตรกรรม และมีบางส่วนที่ไปรับจ้างทำงานนอกพื้นที่ รวมทั้งแรงงานที่ไปทำงานต่างประเทศ ปัญหาที่พบคือ ประชากรต้องไปทำงานนอกพื้นที่ในเมืองที่มีโรงงานอุตสาหกรรม บริษัท ห้างร้านใหญ่ๆ เพราะในพื้นที่ไม่มีโรงงานอุตสาหกรรมที่มีการจ้างแรงงานเยอะ เพราะพื้นที่ส่วนมากเป็นที่อยู่อาศัย ปัญหานี้ยังไม่สามารถแก้ไขได้

๗. ศาสนา ประเพณี วัฒนธรรม

๗.๑ การนับถือศาสนา

- วัด จำนวน ๕ แห่ง
- ประชาชนในพื้นที่องค์การบริหารส่วนตำบลโพนทัน นับถือศาสนาพุทธ ร้อยละ ๙๙.๙๙
- ประชาชนในพื้นที่องค์การบริหารส่วนตำบลโพนทัน นับถือศาสนาคริสต์ ร้อยละ ๐.๐๑

๗.๒ ประเพณีและงานประจำ

- ประเพณีงานวันขึ้นปีใหม่ ช่วงเดือนมกราคม
- ประเพณีบุญมหาชาติ ช่วงเดือนมีนาคม
- ประเพณีวันสงกรานต์ ช่วงเดือนเมษายน
- ประเพณีบุญบังไฟ ช่วงเดือนพฤษภาคม
- ประเพณีไหว้ปู่ตา ช่วงเดือนพฤษภาคม
- ประเพณีวันเข้าพรรษา ช่วงเดือนกรกฎาคม (วันแรม ๑ ค่ำ เดือน ๘ ของทุกปี)
- ประเพณีวันออกพรรษา ช่วงเดือนตุลาคม (วันขึ้น ๑๕ ค่ำ เดือน ๑๑ ของทุกปี)
- ประเพณีวันลอยกระทง ช่วงเดือนพฤศจิกายน (วันขึ้น ๑๕ ค่ำ เดือน ๑๒ ของทุกปี)

๗.๓ ภูมิปัญญาท้องถิ่น ภาษาถิ่น

ภูมิปัญญาท้องถิ่น ประชาชนในเขตพื้นที่องค์การบริหารส่วนตำบลโพนทัน ได้อนุรักษ์ภูมิปัญญาท้องถิ่น ได้แก่ หนึ่งประโมทัย วิธีการทำเครื่องจักรสานที่ใช้สำหรับคร้วเรือน วิธีการทำการเกษตรบ้านดั้งเดิม ภาษาถิ่น ส่วนมากประชาชนในพื้นที่องค์การบริหารส่วนตำบลโพนทัน ร้อยละ ๙๘ พูดภาษาอีสาน ภาษาท้องถิ่น

๗.๔ OTOP สินค้าพื้นเมืองและของที่ระลึก

ประชาชนในเขตพื้นที่องค์การบริหารส่วนตำบลโพนทัน ได้มีการผลิตของใช้พื้นเมืองขึ้นใช้ในครัวเรือน และเหลือเอาไว้จำหน่ายบ้าง ได้แก่ เครื่องจักรสานในครัวเรือน มีการทอผ้าฝ้าย ผลิตภัณฑ์ผ้าทอมือ เสื้อม่อฮ่อม ทอเสื้อจากต้นกก พวงกุญแจหนึ่งประโมทัย ผลิตภัณฑ์ถักเชือกฟาง ผลิตภัณฑ์ขนมดอกจอก และสินค้าการเกษตร

๘. ทรัพยากรธรรมชาติ

๘.๑ น้ำ

ในเขตพื้นที่องค์การบริหารส่วนตำบลโพนทัน มีน้ำในการอุปโภค - บริโภค เป็นน้ำที่ได้จากน้ำฝนตามธรรมชาติ และน้ำบาดาล ซึ่งจะต้องนำมาผ่านกระบวนการของระบบประปาซึ่งมีเพียงพอต่อการอุปโภค - บริโภค

๘.๑.๑ แหล่งน้ำธรรมชาติ

ดังต่อไปนี้

๑) ห้วยกะหล่าว ๑ สาย อยู่บริเวณหมู่ที่ ๑, ๒ และหมู่ที่ ๕ กว้าง ๕ เมตร ความยาวประมาณ ๕ กิโลเมตร

๒) หนองฮี ๑ สาย อยู่บริเวณหมู่ที่ ๓ เป็นแหล่งน้ำขนาดเล็กใช้ประโยชน์ในการเลี้ยงสัตว์ การเกษตร และแหล่งประมงตามธรรมชาติ

๓) หนองสนม ๑ แห่ง อยู่บริเวณหมู่ที่ ๓ เป็นแหล่งน้ำขนาดเล็กใช้ประโยชน์ในการเลี้ยงสัตว์ การเกษตร และแหล่งประมงตามธรรมชาติ

๘.๒ ป่าไม้

ในเขตพื้นที่องค์การบริหารส่วนตำบลโพนทัน มีป่าไม้ชุมชน จำนวน ๑ แห่ง ได้แก่ที่สาธารณะประโยชน์ บ้านสำโรง หมู่ที่ ๔

๘.๓ ภูเขา

ในเขตพื้นที่องค์การบริหารส่วนตำบลโพนทัน ไม่มีภูเขา

๘.๔ คุณภาพของทรัพยากรธรรมชาติ

ในพื้นที่ขององค์การบริหารส่วนตำบลโพนทันส่วนมากเป็นพื้นที่สำหรับเพาะปลูก ที่อยู่อาศัย ร้านค้า สถานประกอบการ ตามลำดับ และมีพื้นที่เพียงเล็กน้อยที่เป็นพื้นที่สาธารณะ ทรัพยากรธรรมชาติในพื้นที่ ได้แก่ ดิน น้ำ ต้นไม้ อากาศที่ไม่มีมลพิษ ปัญหาน้ำฝนน้ำในการเกษตรก็ต้องรอฤดูฝน ปัญหาคือยังไม่สามารถบริหารจัดการแหล่งน้ำสำหรับการเกษตรให้เกิดประสิทธิภาพ เพราะพื้นที่ส่วนมากเป็นของประชาชน ปัญหาด้านขยะ เมื่อชุมชนแออัดขยะก็มากขึ้น รวมทั้งบ่อขยะขององค์การบริหารส่วนตำบลโพนทันปัจจุบันอยู่ในเขตพื้นที่องค์การบริหารส่วนตำบลคงเจริญซึ่งต้องขออนุญาตก่อนเป็นประจำทุกปี การแก้ไขปัญหา อบต.ได้จัดทำโครงการเพื่อแก้ปัญหาให้กับประชาชนและเป็นไปตามความต้องการของประชาชนเช่น โครงการจัดหาถังขยะรองรับขยะให้ครอบคลุมทั้งพื้นที่ โครงการรณรงค์ และส่งเสริมการคัดแยกประเภทขยะหรือสิ่งปฏิกูล โครงการปลูกต้นไม้ในวันสำคัญต่างๆ ในพื้นที่ของตนเองและที่สาธารณะรวมทั้งปรับปรุงสภาพภูมิทัศน์ของเมืองให้ร่มรื่นสวยงามให้เป็นเมืองน่าอยู่เป็นที่พักผ่อนหย่อนใจของประชาชน ฯลฯ