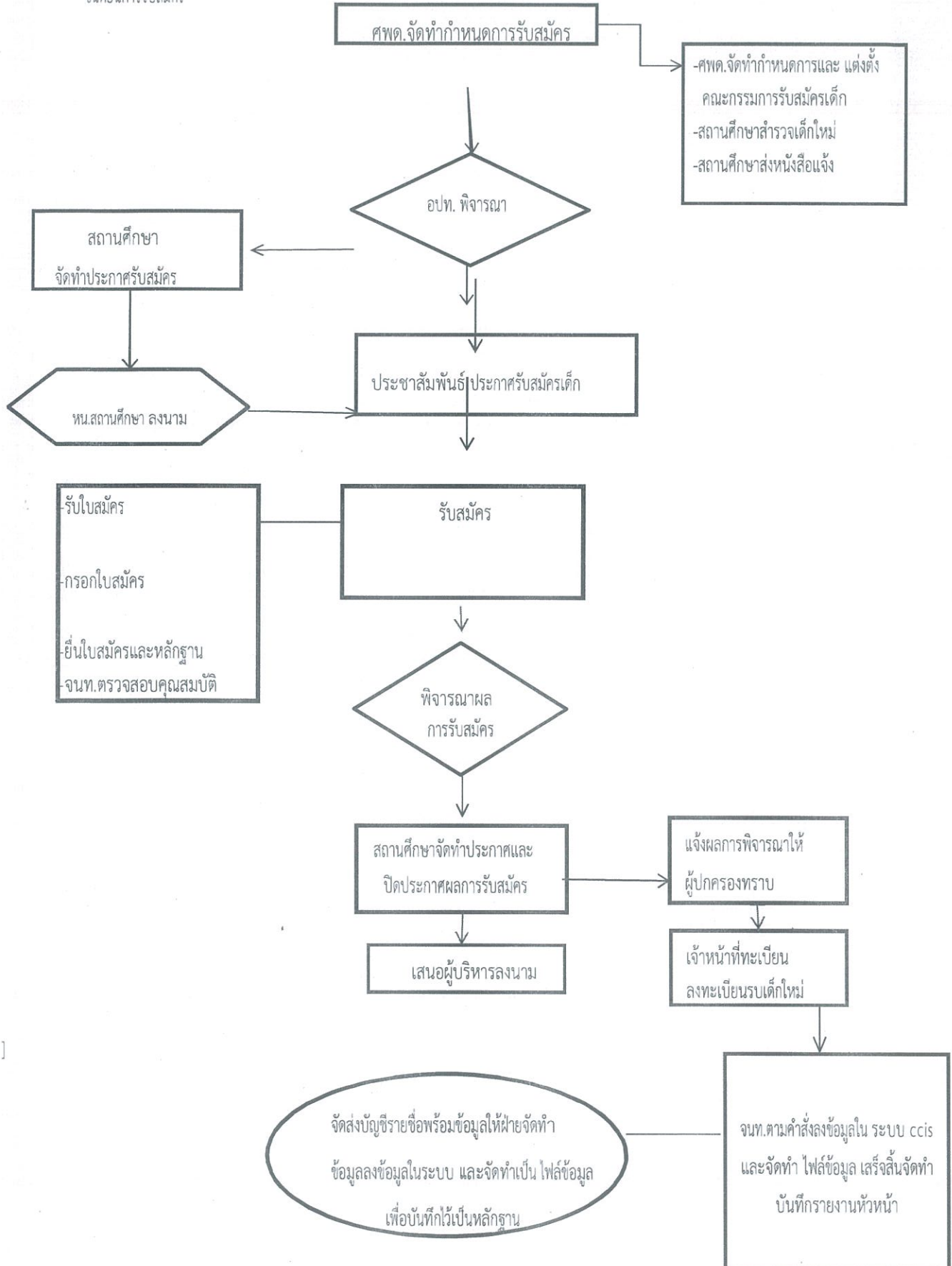


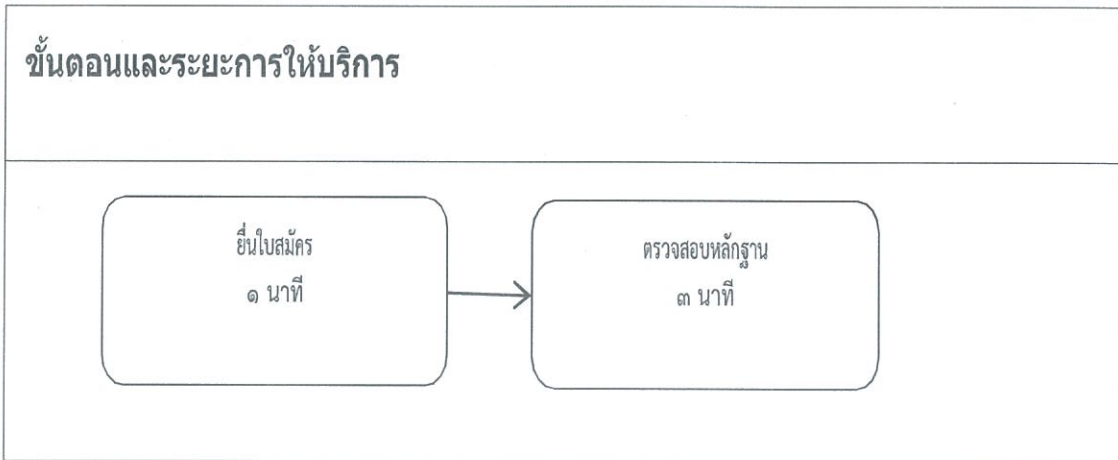
แผนผังกระบวนการบริหารงานรับสมัครเด็กก่อนวัยเรียน

ขั้นตอนการรับสมัคร



ขั้นตอนและระยะเวลาการให้บริการ

๑. ผู้ปกครองนำหลักฐานประกอบการสมัครยื่นต่อเจ้าหน้าที่
๒. เจ้าหน้าที่ตรวจสอบเอกสารหลักฐานการสมัคร
๓. ยื่นใบสมัครและใบมอบตัว เช่น สำเนาสูติบัตร ,สำเนาทะเบียนบ้านของนักเรียนและผู้ปกครอง และสำเนาบัตรประจำตัวประชาชนของผู้ปกครอง
๔. พิจารณาคุณสมบัติ
๕. ประกาศผลการรับสมัคร



รายการเอกสารที่ใช้ในการรับสมัครเด็กก่อนวัยเรียน เอกสารฉบับจริงพร้อมสำเนา

ที่	รายการ	จำนวน	หมายเหตุ
๑.	ใบสมัครเข้ารับการศึกษ	๑ ชุด	กรอกเอกสารครบถ้วน **จนท. ตรวจสอบก่อนรับเอกสารทุกครั้ง***
๒.	ทะเบียนประวัตินักเรียน	๑ ชุด	กรอกเอกสารครบถ้วน **จนท. ตรวจสอบก่อนรับเอกสารทุกครั้ง***
๓.	สูติบัตร	๑ ฉบับ	ฉบับสำเนาให้มารดา/บิดา /ผู้ปกครอง เป็นผู้ลงนามรับรองสำเนา
๔.	ทะเบียนบ้านของผู้สมัครและของบิดาและ มารดา/ ผู้ปกครอง	๑ ชุด	รับรองสำเนาทุกฉบับ -สำเนาของผู้สมัครให้มารดา/บิดา / ผู้ปกครองเป็นผู้ลงนาม รับรองสำเนา -สำเนาทะเบียนบ้านของมารดาบิดา/ ผู้ปกครองให้ เจ้าตัวเป็นผู้รับรอง
๕.	ใบสำคัญการเปลี่ยนชื่อ (ถ้ามี) **เปลี่ยนก็ครั้งก็ต้องเอามาแนบทุกครั้ง ที่ เปลี่ยน***		บิดา มารดา/ผู้ปกครองเป็นผู้รับรอง สำเนาถูกต้อง
๖.	ภาพถ่ายของผู้สมัคร ขนาด ๑ นิ้ว	๓ รูป	-
๗.	ใบมอบตัว	๑ ชุด	กรอกเอกสารครบถ้วน **จนท.ตรวจสอบก่อนรับเอกสาร ทุก ครั้ง/มอบ หลักฐานในวันส่งมอบตัว เด็ก***
๘.	สมุดบันทึกการได้รับวัคซีน	๑ ชุด	บิดา /มารดา/ผู้ปกครอง เซ็นผู้รับรอง สำเนาถูกต้อง
๙.	ใบตรวจกรุ๊ปเลือด	๑ ฉบับ	-

ภารกิจ/หน้าที่ตามระเบียบกฎหมายที่เกี่ยวข้อง

แนวทางการรับเด็กปฐมวัยเข้าเรียนในสถานศึกษาสังกัดองค์กรปกครองส่วนท้องถิ่น

ตามที่รัฐธรรมนูญแห่งราชอาณาจักรไทย พุทธศักราช ๒๕๖๐ มาตรา ๕๔ วรรคสอง กำหนดให้รัฐต้องดำเนินการให้เด็กเล็กได้รับการดูแลและพัฒนา ก่อนเข้ารับการศึกษา เพื่อพัฒนาร่างกาย จิตใจ วินัย อารมณ์ สังคม และสติปัญญาให้สมวัย โดยส่งเสริมและสนับสนุนให้องค์กรปกครองส่วนท้องถิ่นและภาคเอกชนเข้ามามีส่วนร่วม ในการดำเนินการด้วย และพระราชบัญญัติกำหนดแผนและขั้นตอนการกระจายอำนาจให้แก่องค์กรปกครองส่วนท้องถิ่น พ.ศ. ๒๕๔๒ มาตรา ๑๖ และมาตรา ๑๗ กำหนดให้องค์กรปกครองส่วนท้องถิ่นมีอำนาจ และหน้าที่ ในการจัดการศึกษา รวมทั้งพระราชบัญญัติการศึกษาแห่งชาติ พ.ศ. ๒๕๔๒ มาตรา ๔๑ กำหนดให้ องค์กรปกครองส่วนท้องถิ่นมีสิทธิจัดการศึกษาในระดับใดระดับหนึ่ง หรือทุกระดับตามความพร้อม ความเหมาะสม และความต้องการภายในท้องถิ่น ประกอบกับกรมส่งเสริมการปกครองท้องถิ่นได้แจ้งแนวทางปฏิบัติ ในการบริหารจัดการศึกษาระดับปฐมวัยในสถานศึกษาสังกัดองค์กรปกครองส่วนท้องถิ่น

กรมส่งเสริมการปกครองท้องถิ่นพิจารณาแล้วเห็นว่า เพื่อให้การขับเคลื่อนบทบาทภารกิจในการ ส่งเสริมและสนับสนุนองค์กรปกครองส่วนท้องถิ่นให้มีความเข้มแข็งและมีศักยภาพในการให้บริการสาธารณะ ด้านการจัดการศึกษาระดับปฐมวัยของสถานศึกษาในสังกัดองค์กรปกครองส่วนท้องถิ่นเป็นไปตามกฎหมาย ระเบียบ ข้อบังคับ มติคณะรัฐมนตรีและหนังสือสั่งการที่เกี่ยวข้อง พิจารณาดำเนินการรับเด็กปฐมวัยเข้าเรียน ในสถานศึกษาสังกัดองค์กรปกครองส่วนท้องถิ่น ตามแนวทาง ดังนี้

๑. การรับเด็กปฐมวัยเข้าเรียนในศูนย์พัฒนาเด็กเล็กบ้านโพพอนัน

๑.๑ การกำหนดระยะเวลาในการจัดการเรียนการสอน

ให้เป็นไปภายใต้ความในข้อ ๖ และข้อ ๗ ของระเบียบกระทรวงศึกษาธิการว่าด้วย ปีการศึกษา การเปิดและปิดสถานศึกษา พ.ศ. ๒๕๔๙ และที่แก้ไขเพิ่มเติม ประกอบหนังสือกรมส่งเสริมการ ปกครองท้องถิ่น ด่วนที่สุด ที่ มท ๐๘๑๖.๔/ว ๒๒๙๖ ลงวันที่ ๑๐ ตุลาคม ๒๕๖๐ และหนังสือกรมส่งเสริม การปกครองท้องถิ่น ด่วนที่สุด ที่ มท ๐๘๑๖.๔/๑๘๐ ลงวันที่ ๑๘ มกราคม ๒๕๖๑

๑.๒ การรับเด็กปฐมวัยเข้าเรียน

ให้เป็นไปภายใต้กำหนดระยะเวลาตามข้อ ๑.๑ ประกอบระเบียบกระทรวงศึกษาธิการ ว่าด้วยหลักฐานในการรับนักเรียนนักศึกษาเข้าเรียนในสถานศึกษา พ.ศ. ๒๕๔๘